

5.3 Fiches

Dénomination de référence (NBN EN 12440)	Schiste ardoisier EN
Dénomination commerciale	Schiste d'Herbeumont
Type de pierre	Roche sédimentaire, argilite
Autres appellations	Néant
Lieu d'extraction	Herbeumont, Ardennes, Belgique
Variétés	Néant
Carrière	Ardoisières d'Herbeumont
Age géologique	Paléozoïque, Dévonien, Praguien
Echantillons de référence	LMA 4220
Lames minces de référence	LM 2460
Rapports d'essais	MIC 425, LMA 4220

Description macroscopique



Roche sédimentaire schisteuse à texture très fine (grain fin), de teinte gris foncé à noire, présentant une excellente fissibilité et des surfaces de délitage bien lisses. La structure est compacte et homogène; le matériau comporte peu de pores.

Classification PTV 844 : roche sédimentaire silicoclastique, type argilite ([2.1.3](#)).

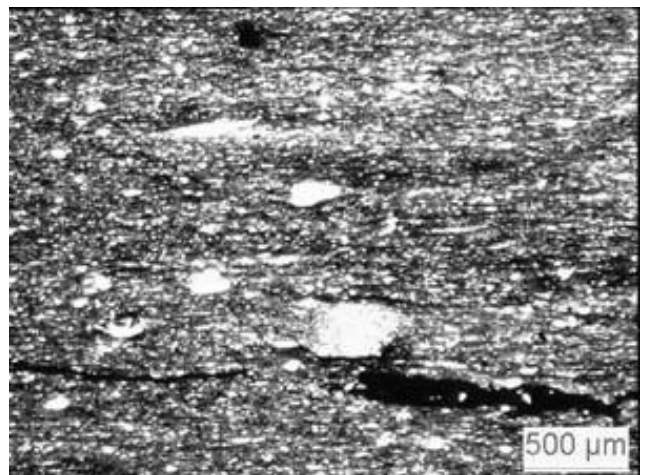
Schiste ardoisier
Finition clivée

Cette photo a pour but de montrer à titre indicatif l'aspect de la pierre, sans vouloir tenir compte des variations possibles de teinte et de texture liées aux matériaux naturels.

Description microscopique (NBN EN 12407)

Roche d'origine sédimentaire métamorphosée, formée principalement d'argile et de silice très finement cristallisée (granulométrie très fine). Ces niveaux forment des lamines homogènes ondulant légèrement, séparées par de fins liserés noirs probablement enrichis en matières organiques et en fins minéraux opaques. On constate la présence de quelques gros cristaux de quartz et de feldspath ainsi que d'« yeux » formés de cristaux de chlorite et/ou de muscovite. La roche est peu poreuse; seules des microfissures parallèles au litage sont observées.

La pierre est classée géologiquement comme une argilite (selon la norme NBN EN 12670).



Cette photo illustre la vue microscopique la plus représentative de la microstructure et de la minéralogie de la pierre.

(lame mince LM 2460)

Caractéristiques techniques

Résultats des essais effectués par le CSTC (avril 2004, rapport LMA 4220)

Caractéristique	Norme	Unités	Nombre d'éprouvettes	Résultats d'essais *			
				moy.	σ	E-	E+
Masse volumique apparente	NBN EN 1936 (juin 1999)	kg/m ³	6	2731	7	-	-
Porosité	NBN EN 1936 (juin 1999)	vol. %	6	1.6	0.18	-	-
Résistance à la compression	NBN EN 1926 (juin 1999)	N/mm ²	6	189.7	26.9	135.8	-
Résistance à la flexion	NBN EN 12372 (juin 1999)	N/mm ²	10	33.8	9	17.7	-
Usure (Capon)	NBN EN 1341 (mai 2001)	mm	6	32.8	0.68	-	34.43
Résistance au gel (essai technologique)	NBN EN 12371 (2001)	-	6	Compression : F1			
		-	10	Flexion : F0			

- pas applicable
 * moy. = valeur moyenne, σ = écart type, E- = valeur minimale attendue et E+ = valeur maximale attendue.

Spécificités d'usage

- Les dalles clivées requièrent des précautions spécifiques pour renforcer l'adhérence du mortier de pose. [En savoir plus ...](#)
- De par sa nature, la pierre est sensible à la rayure. [En savoir plus ...](#)

Fiche établie en collaboration avec **TechCom**
 Dernière mise à jour : 16/06/2006